

ENSEMBLE, POUR LA NATURE ET LES COLLECTIVITÉS!



RAPPORT ANNUEL
2018-2019



JOYEUX ^{15^e} Anniversaire! CORRIDOR APPALACHIEN!



Corridor appalachien a 15 ans! Pour l'occasion, partenaires, élus, bénévoles, donateurs et bailleurs de fonds se sont réunis et ont fait une tournée de quelques-uns des sites les plus inspirants de notre territoire. De la passe de Bolton jusqu'au mont Orford en passant par Austin, nous avons admiré ensemble ces joyaux naturels qui nous inspirent au quotidien. La célébration s'est terminée avec un cocktail festif où tous ont pris le temps de célébrer et de mesurer le chemin parcouru.



MOT DE LA PRÉSIDENTE



Corridor appalachien a 15 ans! Depuis le début, nous préservons la biodiversité, mais surtout nous travaillons avec et pour les communautés. Nous collaborons avec les producteurs forestiers, les municipalités, les instances gouvernementales et, dans certain cas, avec des promoteurs immobiliers. Cette année, nous avons accompagné l'Université de Sherbrooke et la Ville de Sherbrooke dans leur projet de réserve naturelle.

Nous avons également travaillé de concert avec les municipalités pour assurer une meilleure prise en compte des milieux naturels dans les plans d'urbanisme. Toutes ces collaborations nous permettent d'étendre la portée de nos actions. Et grâce à nos 17 membres affiliés et à tous nos partenaires, Corridor appalachien est devenu un chef de file en matière de conservation. Le gouvernement du Québec s'est engagé, avec la cible d'Aichi, à protéger 17 % de son territoire. Atteindre cette cible dans les Montagnes-Vertes est un grand rêve pour Corridor appalachien et les communautés du territoire. Ensemble, déployons tous les efforts pour y parvenir!

Bonne lecture!

Marie-José Auclair, présidente du conseil d'administration

MOT DE LA DIRECTRICE GÉNÉRALE



15 ans! Et cette belle aventure ne fait que commencer! Depuis 2002, la superficie d'aires protégées sur le territoire de Corridor appalachien est passée de 400 à plus de 13 637 ha.

Entre la conservation, l'influence que l'on exerce en matière d'aménagement du territoire, nos activités de sensibilisation de plus en plus nombreuses, notre grand projet de passages fauniques de part et d'autre de l'autoroute 10 et tout le reste, on peut dire que Corridor appalachien poursuit sagement ses ambitions. Bien sûr la nature se trouve au cœur de notre mission, mais c'est d'abord pour la communauté extraordinaire qui habite ce territoire d'exception que nous protégeons les milieux naturels de la région.

Merci de travailler avec nous, depuis 16 ans, à protéger ce joyau naturel.

Mélanie Lelièvre, directrice générale

LE CONSEIL D'ADMINISTRATION

Marie-José Auclair, présidente

Louise Gratton, secrétaire

Luc Dumouchel, trésorier

Gilles DuSablou, administrateur

Robert Benoit, administrateur

Françoise Bricault, déléguée des membres affiliés de l'est du territoire

Marie-Claire Planet, déléguée des membres affiliés de l'ouest du territoire

Crédit photos : Corridor appalachien sauf mention contraire

PROTÉGER ET METTRE EN VALEUR LES MILIEUX NATURELS DU SUD DU QUÉBEC

Corridor appalachien accompagne les propriétaires qui désirent protéger la biodiversité présente sur leurs terres. Il soutient un réseau de groupes de conservation locaux à qui il fournit son expertise en science, en gestion et mise en œuvre d'actions de conservation.

» En 2018-2019, Corridor appalachien s'est activement impliqué dans la conclusion de **6 projets** devant notaire et ajouté **345,7 hectares** d'aires protégées à son territoire d'action, portant à **13 637 ha le total des aires protégées en terres privées**.

- Une **acquisition** par Corridor appalachien : Mont Foster- SIFISA AMÉRIQUE (94,3 ha) au cœur d'un noyau de connectivité stratégique à St-Étienne-de-Bolton;
 - Une **acquisition** par Conservation Espace Nature Shefford (40,9 ha) dans le corridor écologique mont Brome-Shefford en collaboration avec Corridor appalachien (aire protégée CENS Entre-monts);
 - Un **don de terrain et servitude** avec la Société de conservation du mont Brome (83 ha);
 - Deux **dons de servitude** : secteur du mont Foster (35,9 ha) et secteur mont Brome (5,6 ha);
 - Conclusion de la **réserve naturelle** Mansville dans le secteur du Lac Brome (2,9 ha);
 - Trois projets de Conservation de la nature Canada (CNC) pour un total de 119 ha : dans le secteur du mont Brome (17 ha) et deux projets dans le secteur Missisquoi Nord (102 ha);
 - **6 demandes de reconnaissance de réserve naturelle** déposées au ministère de l'Environnement et de la Lutte contre les changements climatiques dans les secteurs de mont Brome, mont Pinnacle, Eastman, Granby, Shefford et Sherbrooke pour un total de 486,7 ha.
- » Plus d'une vingtaine d'autres dossiers de conservation de propriétés sont bien amorcés : nous prévoyons 6 ou 7 nouvelles conclusions au cours de l'année 2019-2020.



Bénédictio mohawk de l'aire protégée Katanontanohna'



Annonce de la protection de l'aire protégée CENS Entre-monts



GESTION DES AIRES PROTÉGÉES

En plus d'accompagner les membres affiliés dans toutes les étapes menant à la conclusion d'un projet de conservation, Corridor appalachien assure l'intendance de plusieurs aires protégées.

- Gestion, entretien et surveillance de cinq propriétés appartenant à Corridor appalachien;
- Surveillance de 27 autres propriétés protégées pour 8 membres affiliés;
- Gestion et surveillance de la réserve naturelle des Montagnes-Vertes (7000 ha) appartenant à Conservation de la nature Canada.

LES SENTIERS DU MONT SINGER : GESTION ET MISE EN VALEUR

Au cœur d'habitats naturels abritant plusieurs centaines d'espèces animales et végétales, les 20,5 km de sentiers du mont Singer font partie d'un réseau de 135 km à la portée de tous les randonneurs. On y trouve l'un des plus hauts sommets du Sud du Québec, le mont Singer, qui culmine à 805 m. Voici quelques-uns des actions accomplies au cours de l'année :

- Bonification de la patrouille bénévole;
- Tenue d'une corvée de nettoyage printanière;
- Mise en valeur des sentiers :
 - remplacement de trois passerelles et d'un ponceau
 - confection et installation de quatre bancs
 - remplacement de panneaux d'interprétation
- Ajout d'une section dédiée aux sentiers du mont Singer sur le site web Corridor appalachien : corridorappalachien.ca/singer.



Une équipe de patrouilleurs bénévoles sillonne régulièrement les sentiers du mont Singer



Gilles DuSablon, administrateur, profite d'une pause bien méritée sur l'un des bancs qu'il a conçus bénévolement

PROTECTION À PERPÉTUITÉ DE L'AIRE NATURELLE MONT FOSTER - SIFISA AMÉRIQUE

Située en plein cœur du grand massif forestier des monts Glen et Foster, l'aire protégée Mont Foster-SIFISA AMÉRIQUE représente une priorité identifiée dans la stratégie de conservation de Corridor appalachien. La protection de ce milieu naturel de 94,3 ha contribue directement à la sauvegarde d'habitats naturels non fragmentés et de qualité, tant pour les mammifères à grand domaine vital que pour de nombreuses espèces de méso et micromammifères, d'oiseaux, d'amphibiens et de reptiles. Il s'agit de la plus grande acquisition pilotée par Corridor appalachien à ce jour.



Signature des actes notariés pour l'aire protégée Mont Foster-SIFISA AMÉRIQUE

ACQUÉRIR ET PARTAGER DES CONNAISSANCES SUR L'ÉCOLOGIE DU TERRITOIRE

L'acquisition de connaissances se trouve au cœur de la démarche de Corridor appalachien. Une équipe chevronnée de biologistes, accompagnés de techniciens en bioécologie, réalisent des inventaires écologiques et des suivis d'espèces en situation précaire. Le service de géomatique étaye ces travaux et procède à des analyses visant à cibler les priorités d'intervention.

- » 17 évaluations écologiques conduites sur autant de propriétés afin de guider les actions de conservation avec les propriétaires;
- » Suivi d'espèces en situation précaire, notamment : le faucon pèlerin, la grive de Bicknell, le martinet ramoneur, la paruline à ailes dorées (en partenariat avec le Club des ornithologues de Brome-Missisquoi), le monarque et la tortue des bois;
- » Activités de rétablissement pour plusieurs populations d'espèces en situation précaire;
- » Suivi de l'utilisation du passage à tortues de la route 245 au niveau de l'étang Peasley;
- » Inventaires, activités de sensibilisation et de protection pour le martinet ramoneur à North Hatley et à Frelishburg;
- » Participation à deux groupes de mise en œuvre (GMO) d'espèces visées par des plans de rétablissement;
- » Initiation d'une collaboration avec Conservation chauve-souris des Cantons-de-l'Est;
- » Élaboration d'un portrait écologique et d'une stratégie de conservation pour le territoire de la Société de conservation du Mont-Brome;
- » Identification des corridors naturels pour la municipalité d'Orford;
- » Élaboration d'une stratégie de priorisation des cibles de conservation dans l'habitat de reproduction du monarque.



Une entente avec la Brasserie Dunham protège les martinets ramoneurs



Petite chauve-souris brune



Monarque

SOUTENIR LES FORCES DU MILIEU EN MATIÈRE DE CONSERVATION

Corridor appalachien continue à consolider les actions de conservation sur son territoire d'action en assurant un leadership et en offrant un soutien technique, scientifique et financier à 17 organismes locaux et un organisme national (CNC), tous engagés à protéger les habitats naturels.

- » 19 rencontres de planification avec 13 de nos 17 membres affiliés;
- » Participation à 8 assemblées générales annuelles (AGA) de nos membres affiliés;
- » Soutien à la Ville de Sherbrooke et à l'Université de Sherbrooke dans le projet de réserve naturelle du Mont-Bellevue et en réaction aux enjeux d'affaires publiques, notamment auprès des diverses communautés d'utilisateurs;
- » Partenariat avec le Collectif Bolton-Ouest, notamment pour la prise en compte de la biodiversité en contexte forestier et la mise en place d'un cycle de conférences;
- » Plusieurs participations ou présences à des rencontres et AGA d'autres organismes (municipalités, Réseau de milieux naturels protégés, Fondation SÉTHY);
- » Participation au comité directeur de l'initiative transfrontalière Staying Connected qui s'intéresse aux enjeux entourant la connectivité et les corridors naturels;
- » Tenue d'un forum ouvert sur les enjeux de recrutement de la relève dans les conseils d'administration des organismes de conservation ou de nos membres affiliés;
- » Mentorat auprès de l'organisme Éco-Corridor Laurentien;
- » Poursuite du travail sur la problématique de la taxation municipale des aires protégées en terres privées.

FINANCEMENT ET MANDATS DE CONSULTATION

- » 29 nouvelles demandes de fonds déposées, tant au niveau des gouvernements fédéral et provinciaux, qu'auprès de fondations privées ou autres;
- » Gestion d'une trentaine d'ententes de financement avec divers bailleurs de fonds, notamment pour le déploiement des projets de conservation, pour le suivi de la faune et de la flore menacées ou pour la mise en valeur de nos sentiers au mont Singer;
- » Une vingtaine de mandats de consultation afin de porter assistance aux municipalités de notre territoire, à nos membres affiliés ainsi qu'à nos partenaires et contribuant à la mise en œuvre de notre mission.



Discussion entre les membres affiliés à l'occasion d'un forum ouvert



Financement de la Fondation des amis de l'environnement de la banque TD

INFORMER ET SENSIBILISER À L'IMPORTANCE DU PATRIMOINE NATUREL

Au fil des rencontres avec ses partenaires et le public, Corridor appalachien informe et sensibilise les individus, les groupes et les organisations à l'importance de protéger les milieux naturels. Corridor se positionne comme un acteur incontournable de la conservation des milieux naturels et de l'écologie routière sur son territoire d'action. Plus encore l'organisme rayonne désormais sur les scènes provinciale et même nationale, notamment pour les questions touchant aux passages fauniques, à l'acceptabilité sociale et à la protection de la biodiversité.

- » 35 articles mentionnant Corridor appalachien dans les médias nationaux et régionaux; 5 communiqués de presse émis; 7 interventions à la radio dont une à l'émission *Le Québec maintenant* avec Paul Houde (98,5) et un reportage aux *Années lumière* (ICI Première); 3 entrevues à la télévision dont un reportage à l'émission *La Semaine verte* (ICI télé).;
- » Publications de 5 articles de Corridor appalachien dans divers périodiques spécialisés;
- » Deux éditions du bulletin de nouvelles de Corridor appalachien, distribué dans 11 000 foyers en version papier et à 1000 personnes par courriel;
- » Organisation d'événements : conférences de presse pour diverses annonces, événement de reconnaissance en partenariat avec Conservation de la nature Canada, 15^e anniversaire de l'organisme, etc.;
- » 15 présentations lors de colloques, forums et conférences en lien avec nos activités dont deux présentations aux États-Unis dans le cadre de la Northeastern Transportation & Wildlife Conference.
- » Organisation et animation d'activités nature : fête des oiseaux migrateurs, randonnées d'interprétation, conférences sur les espèces menacées, yoga du Jour de la Terre, etc.;
- » Une place importante a été accordée aux activités éducatives et de sensibilisation visant les jeunes : plus de 20 animations dans plus d'une dizaine de camps de jour ont été réalisées;
- » Partenariat avec la maison de production Jupiter pour le lancement du documentaire *La Terre vue du cœur* avec Hubert Reeves;
- » Production de matériel pédagogique sur la biodiversité en collaboration avec la maison d'édition scolaire Kinésis.



Partenariat pour le lancement de *La Terre vue du cœur*



Clément Robidoux, biologiste, répond aux questions d'une journaliste d'ICI Radio-Canada au sujet du passage à tortues de la route 245



Maude Sirois, agente de projets éducatifs, anime un rallye nature dans un camp de jour



Parution à l'hiver 2019 d'une édition spéciale du *Naturaliste Canadien* présentant les actes du Colloque sur l'écologie routière et l'adaptation aux changements climatiques, organisé à l'automne 2017.

- 6 grands thèmes : de l'ingénierie des passages fauniques à la connectivité aquatique en passant par l'implication des communautés;
- Une vingtaine d'articles;
- Des projets novateurs et les résultats des dernières recherches;
- L'une des rares publications au Québec traitant d'écologie routière, une science en émergence.

MARIE-JOSÉ AUCLAIR REÇOIT LE CERTIFICAT GENS D'ACTION DE LA SOCIÉTÉ PROVANCHER

Bien connue pour son engagement sans faille dans le milieu de la conservation, Marie-José Auclair, présidente du conseil d'administration de Corridor appalachien a été la lauréate 2018 du certificat Gens d'action de la Société Provancher. Cette prestigieuse reconnaissance souligne la contribution significative de personnes impliquées dans des actions de protection des milieux naturels, la réalisation d'activités éducatives ou la diffusion de connaissances. Félicitations Marie-José : quelle distinction bien méritée!



PROMOUVOIR LA CONSERVATION DES MILIEUX NATURELS ET INFLUENCER L'AMÉNAGEMENT DU TERRITOIRE

Favoriser une meilleure prise en compte de la biodiversité dans l'aménagement du territoire est l'un de nos grands objectifs. Nous souhaitons notamment promouvoir l'intégration du réseau écologique dans les schémas d'aménagement et dans les plans d'urbanisme pour diminuer les pressions et les menaces pesant sur les milieux naturels de notre territoire d'intervention.

- » Représentation pour la mise en place d'un nouveau programme de financement de conservation en terres privées;
- » Participation au groupe de travail canadien pour la mise sur pied du programme de financement fédéral;
- » Plusieurs rencontres avec les députés et ministres responsables, tant au palier fédéral que provincial;
- » Poursuite du projet Corridors Autoroute 10, en collaboration avec l'Université de Sherbrooke, l'Université Concordia, le ministère des Transports et le ministère des Forêts, de la Faune et des Parcs :
 - planification du projet de recherche en collaboration avec l'Université Concordia sur les collisions routières avec la petite et la moyenne faune;
 - encadrement de pisteurs bénévoles pour la collecte de données fauniques;
 - rencontre des municipalités et MRC pour obtenir leur appui au projet et pour planifier les prochaines étapes de notre partenariat.



Rencontre avec Catherine McKenna, ministre fédérale de l'Environnement et du Changement climatique

MAIN DANS LA MAIN AVEC LES MUNICIPALITÉS

Nous avons tissé des liens étroits avec les municipalités sur le territoire. Cette année, nous avons rencontré et invité sur le terrain les élus municipaux concernés par trois de nos quatre corridors fauniques prioritaires aux abords de l'autoroute 10 : Austin, Magog, Bromont, Shefford et St-Étienne-de-Bolton. Nous avons aussi organisé une descente en canot de la rivière Missisquoi-Nord pour les sensibiliser à la protection des milieux naturels, de la connectivité et de la portée de leurs décisions en termes d'aménagement du territoire.

REDONNER LE MONT FOSTER AUX COMMUNAUTÉS

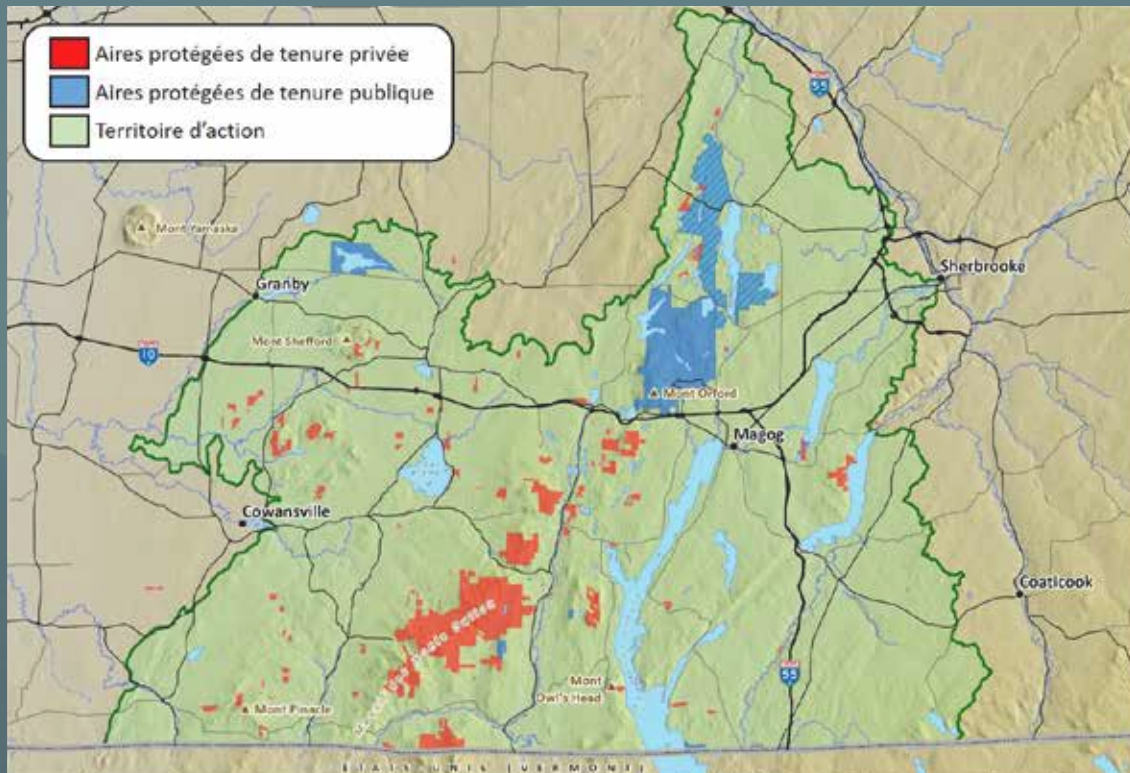
Corridor appalachien a franchi des étapes importantes vers la protection perpétuelle de ce site stratégique sur le plan de la connectivité. L'organisme a été mandaté par la municipalité de Bolton-Ouest pour s'entendre sur un plan de conservation avec les propriétaires de la montagne (promoteurs immobiliers). Évidemment, nous aurions préféré qu'il n'y ait aucun développement, mais cela n'a pas été possible.

Dans le cadre de la négociation pour une offre d'achat, nous avons obtenu les gains suivants :

- protection des trois-quarts de la zone visée, 217 hectares au cœur d'un massif forestier;
- accès à des sentiers de randonnée et à la Tour des scouts;
- consolidation d'une vaste initiative de conservation transfrontalière qui se déploie du Vermont au mont Orford;
- résolution d'un conflit de longue date qui concilie le développement immobilier et la conservation des milieux naturels.

Nous croyons que les communautés bénéficieront grandement de ces gains.

AIRES PROTÉGÉES SUR LE TERRITOIRE DE CORRIDOR APPALACHIEN



Superficie d'aires protégées de tenure privée
13 637 ha

Superficie d'aire protégées de tenure publique
11 795 ha

% total des aires protégées sur notre territoire d'action
7,4 %

L'ÉQUIPE DE CORRIDOR APPALACHIEN



Les employés de Corridor appalachien : Mélanie Lelièvre, Véronique Thibault, Martine Ruel, Mélanie Frenette, Patrice Pineault, Mylène Alarie, Victor Grivegnée-Dumoulin, Clément Robidoux, Samantha Stoddart, Anthony St-Jean, André Champoux, David Brisson

RÉSEAU DES MEMBRES AFFILIÉS



PARTENAIRE NATIONAL



37, rue des Pins Sud, Eastman, QC J0E 1P0 | 450 297-1145
info@corridorappalachien.ca | corridorappalachien.ca